



ABRIL 2024

AMÉRICA LATINA
BALANCE ANUAL 2023



CENTROAMÉRICA

El año 2023 en Centroamérica ha estado marcado por el impacto del **Fenómeno de El Niño**, menos intenso que en ocasiones previas, pero que de igual modo ha provocado pérdida parcial de cosechas debido a lluvias inferiores al promedio en amplias zonas de la región como el Occidente de Honduras, el sur o zona norte de Guatemala. En otros territorios, como la Costa Caribe Norte de Nicaragua, la disponibilidad de alimentos estuvo limitada por las inundaciones provocadas por diferentes tormentas tropicales que afectaron esta zona del país en el último trimestre de 2022. Con independencia del lugar en el que residan, los y las ciudadanas de Centroamérica se han visto afectados por el notable aumento del **precio de los alimentos** que se ha hecho sentir en las economías domésticas de todo el mundo, pero que han dañado de manera muy especial la capacidad de comprar de los hogares que ya antes de la crisis provocada por la guerra de Ucrania tenían grandes dificultades para cubrir sus necesidades básicas. A estas familias se ha destinado el esfuerzo de los proyectos de asistencia alimentaria que hemos impulsado en la región durante 2023; con apoyo de la Oficina de Asistencia Humanitaria de USAID (BHA) y de la Dirección General de Protección Civil y Operaciones de Ayuda Humanitaria Europeas (ECHO) se proporcionaron transferencias monetarias a 6.250 familias (aproximadamente 30.000 personas) a lo largo del Corredor Seco de Guatemala y Honduras. En el caso del Caribe Norte de Nicaragua, en el municipio de Waspam, se distribuyeron raciones de alimentos a 8.000 personas asentadas en comunidades a lo largo del Río Coco, a las que solo se puede acceder a través de lancha,

lo que supuso un gran desafío logístico que pudo superarse gracias al apoyo y participación de las comunidades indígenas Miskito y Mayagna.

Nuestro trabajo presta una especial atención al estado nutricional de la infancia, en una tarea que suele coordinarse con las instituciones públicas de salud de los municipios en los que estamos presentes, lo que en 2023 nos llevó a monitorear a más de 12.000 niños y niñas menores de 5 años, de los cuales 10.000 recibieron suplementos nutricionales. Esta valoración nutricional en los tres países en los que trabajamos, así como la identificación y referencia para su tratamiento de niños y niñas con desnutrición aguda, se ha visto acompañada por actividades de capacitación y sensibilización sobre lactancia y alimentación de niños y niñas pequeños en las que participaron 16.000 personas.

En el Valle del Sula, Honduras, estuvimos apoyando a las personas damnificadas del huracán Julia mediante el equipamiento y fortalecimiento de albergues temporales que acogieron a más de 5.000 personas, la entrega de raciones de alimentos a más de 2.000 familias y la provisión de agua segura a otras 13.000 personas. Para esta labor, junto con la asesoría que se proporcionó a las organizaciones comunitarias y municipales de preparación ante desastres, se contó con el apoyo de la Agencia Sueca de Cooperación para el Desarrollo Internacional (ASDI) y el Banco Interamericano de Desarrollo (BID).

Disminuir la propensión de familias y comunidades a sufrir las consecuencias de fenómenos climáticos extremos o crisis económicas pasa por disponer de medios de vida menos expuestos a interrupciones. Con este fin, nuestros equipos de profesionales en agronomía, economía, psicología y trabajo social han dado orientación a 4.000 personas, mientras que 1.000 familias han recibido insumos agropecuarios para poner en marcha cultivos más resilientes frente a la sequía. Este trabajo ha sido posible gracias al apoyo de BHA, la Generalitat de Valencia y la Agencia Española de Cooperación Internacional para el Desarrollo (AECID). En Honduras y Guatemala, con el respaldo de ECHO, hemos asesorado a cerca de 500 familias en situación de extrema vulnerabilidad para que puedan solicitar su inclusión en programas públicos de protección social a los que tienen derecho debido a su condición.





Durante este año también hemos culminado uno de nuestros programas más emblemáticos, [RUK'U'X YA'](#), (Corazón de Agua en lengua maya kaqchikel), en el que a lo largo de cuatro años se ha trabajado en la recuperación y sostenibilidad de los sistemas de aprovisionamiento de agua y saneamiento utilizados por 293.606 personas en 13 municipios, 120 comunidades, 71 escuelas y 25 centros de salud del departamento de Sololá (Guatemala). En este proceso, sostenido por el Fondo de Cooperación para Agua y Saneamiento (FCAS) de AECID se han mejorado 126 sistemas de agua, se han construido por las propias comunidades más de 5.270 letrinas en hogares, además de crearse 8 Organizaciones Municipales de Agua y Saneamiento (OMAS), fortaleciendo así la gestión local del agua.

La realidad centroamericana en 2023 ha estado marcada por el tránsito migratorio de decenas de miles de personas que han atravesado la región en dirección al norte; el Gobierno de Honduras ha estimado en más de 550 mil las personas que han llegado a sus fronteras de forma irregular a lo largo del año pasado. Muchas de estas personas proceden de países como Venezuela, Haití, Ecuador, Colombia, Guinea Conakry, Senegal, Uzbekistán... hasta completar cerca de 100 nacionalidades diferentes, y con tantas vivencias de viaje como personas realizan este incierto periplo. Muchas de ellas se encuentran en una situación de clara desprotección y exposición a abusos. Para atender a algunas de sus necesidades humanitarias más apremiantes trabajamos junto con UNICEF y un grupo de ONGs locales e internacionales con las que conformamos el [Consorcio LIFE-Honduras](#), dando diferentes tipos de asistencia en Honduras a más de 250.000 personas, desde aprovisionamiento de agua y acceso a instalaciones de saneamiento básico e higiene, pasando por transferencias monetarias multipropósito a 4.500 familias o monitoreo nutricional a cerca de 9.000 niños y niñas menores de 5 años.



DESTACAMOS EN CENTROAMÉRICA

En 2023 hemos concluido y presentado un original estudio en el que se compara el impacto que diferentes experiencias migratorias tienen en la vida de quienes permanecen en los hogares y comunidades de origen. La [investigación efectuada](#) con participación de expertos de Guatemala, Estados Unidos, España y Argentina fue apoyada por USAID y OIM (Organización Internacional para las Migraciones), y permitió identificar a la migración laboral temporal que se lleva a cabo de manera circular entre Guatemala, Estados Unidos y Canadá como la que tiene un efecto más positivo desde la perspectiva socioeconómica y de mejora de las condiciones de vida de los integrantes de las familias en las que al menos uno de sus miembros puede desplazarse de forma temporal con visa de trabajo. Este es el caso de Arnoldo Chile, de la aldea del Rejón, municipio de Sumpango (Guatemala), quien desde 2016 viaja cada año a Estados Unidos con visa H2A para trabajar en una empresa agrícola en la que ha ido asumiendo cada vez mayor responsabilidad. Con sus ahorros y experiencia agrícola ha impulsado una plantación de frutos rojos en su comunidad de origen, lo que a su vez ha permitido crear empleo y arraigo, como una alternativa a los riesgos asociados a la migración irregular.

CONOCE LA HISTORIA DE ARNALDO [AQUÍ](#)



CENTROAMÉRICA

ALCANCE EN 2023



AGUA, SANEAMIENTO E HIGIENE

3 Estructuras de salud con servicios mejorados de agua, saneamiento, higiene, gestión de residuos y limpieza ambiental (capacitaciones, construcciones o rehabilitaciones de por lo menos 1 servicio)

15.871 Personas alcanzadas con entrega de agua

3.869 Personas formadas en agua, saneamiento e higiene

74.060 Personas que reciben artículos no alimentarios

35.146 Personas que utilizan los servicios básicos de agua potable implementados o rehabilitados en comunidades

5.124 Personas que utilizan los servicios básicos de agua potable implementados o rehabilitados en estructuras de salud

7.655 Personas que utilizan servicios básicos de saneamiento gestionados de forma segura en la comunidad incluida una instalación de lavado de manos con agua y jabón implementada o rehabilitada

18 Puntos de agua mejorados con fuente fiable de agua

NUTRICIÓN Y SALUD

2.342 Actores relevantes en salud formados

3 Estructuras de salud apoyadas y monitoreadas regularmente

37.956 Personas con acceso a servicios de atención primaria, de salud reproductiva, materna, neonatal e infantil

11.221 Personas con acceso al Programa de Alimentación Suplementaria

1.012 Personas con acceso al Programa de Alimentación Terapéutica

37.956 Personas examinadas por desnutrición

1.696 Personas que reciben artículos no alimentarios

29.075 Personas que reciben intervenciones de cambio de comportamiento para mejorar las prácticas de nutrición

887 Personas que reciben intervenciones de cambio de comportamiento para mejorar las prácticas de salud

19.760 Personas que reciben suplementos nutricionales

SEGURIDAD ALIMENTARIA Y MEDIOS DE VIDA

1.054 Personas que reciben apoyo agropastoral

46.335 Personas que reciben asistencia alimentaria

4.288 Personas que reciben formación en Seguridad Alimentaria y Medios de vida

271 Personas que reciben subvenciones en efectivo (capital semilla, grupos de ahorro y crédito)

74.970 Personas que reciben transferencias en efectivo

GÉNERO Y PROTECCIÓN

5.774 Personas que reciben formación en violencia basada en género (VBG)

22 Campañas orientadas a sensibilizar y provocar decisiones/cambios (convivencia entre población migrante y receptora)

27% de proyectos tienen un análisis de riesgos de protección

40% de proyectos tienen análisis de género

GESTIÓN DE RIESGO DE DESASTRES

261 Personas que participan de las iniciativas de gestión sostenible de recursos naturales

4.496 Personas que reciben artículos no alimentarios

475 Personas que reciben formación en gestión de riesgo de desastres



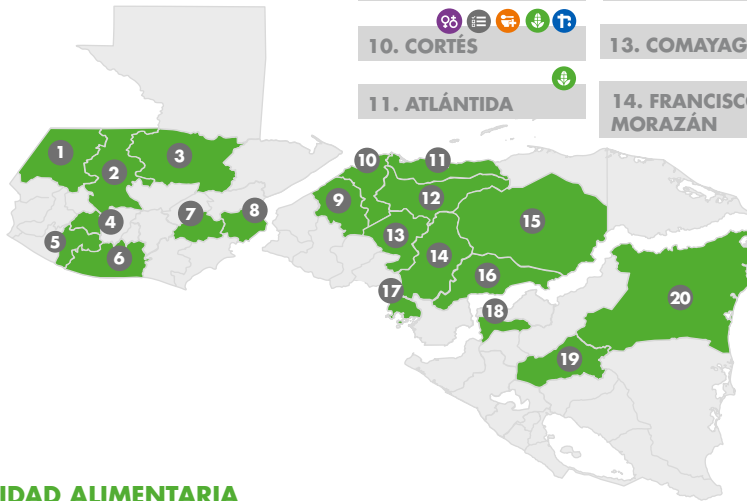
CENTROAMÉRICA ZONAS DE ACCIÓN POR SECTOR EN 2023

GUATEMALA

- 1. HUEHUETENANGO
- 2. QUICHÉ
- 3. ALTA VERAPAZ
- 4. SOLOLÁ
- 5. SUCHITEPÉQUEZ
- 6. ESCUINTLA
- 7. JALAPA
- 8. CHIQUIMULA

HONDURAS

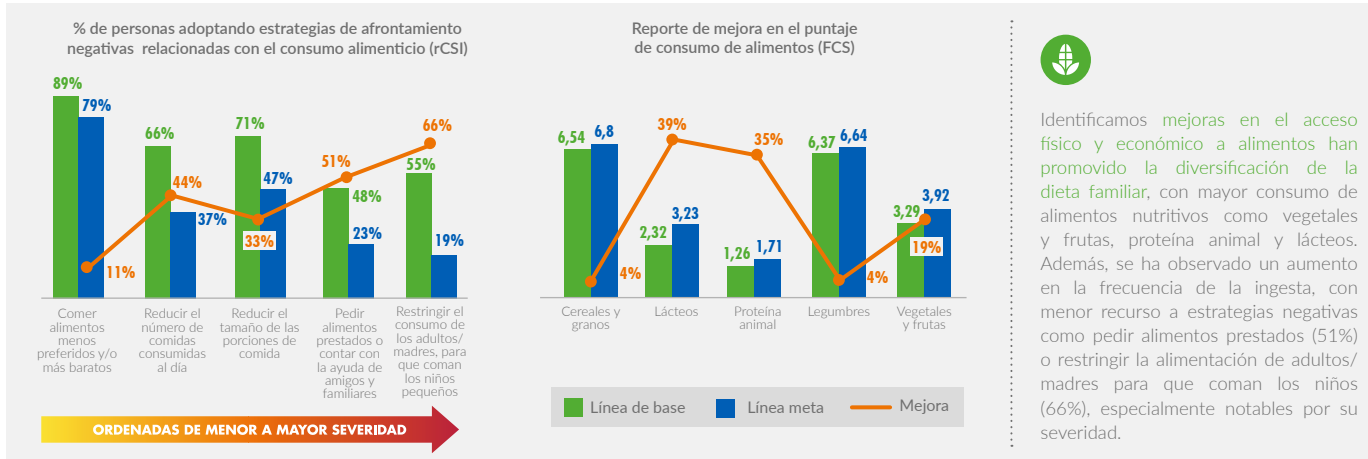
- 9. SANTA BÁRBARA
- 10. CORTÉS
- 11. ATLÁNTIDA
- 12. YORO
- 13. COMAYAGUA
- 14. FRANCISCO MORAZÁN
- 15. OLANCHO
- 16. EL PARAÍSO
- 17. VALLE



NICARAGUA

- 18. MADRIZ
- 19. MATAGALPA
- 20. REGIÓN AUTÓNOMA DE LA COSTA CARIBE NORTE

MONITOREO EN SEGURIDAD ALIMENTARIA



Identificamos mejoras en el acceso físico y económico a alimentos han promovido la diversificación de la dieta familiar, con mayor consumo de alimentos nutritivos como vegetales y frutas, proteína animal y lácteos. Además, se ha observado un aumento en la frecuencia de la ingesta, con menor recurso a estrategias negativas como pedir alimentos prestados (51%) o restringir la alimentación de adultos/madres para que coman los niños (66%), especialmente notables por su severidad.

52,7% MUJERES

47,3% HOMBRES

15% NIÑAS/ NIÑOS MENORES DE 5 AÑOS

€ 2.633.603 CASH EN EUROS ENTREGADOS

20 ACCIONES EN DEPARTAMENTOS

44 PROYECTOS GESTIONADOS

168 PROFESIONALES

4 ALIANZAS LOCALES/ NACIONALES EN LOS PROYECTOS

123 PERSONAS FORMADAS DE ORGANIZACIONES LOCALES

4 PROYECTOS CON ALIADOS LOCALES/NACIONALES

264.500 PERSONAS ALCANZADAS EN CONSORCIOS



COLOMBIA

Durante el año 2023, hemos atendido a más de 118.000 personas y hemos mantenido nuestra presencia en el 75% del territorio colombiano con acciones en los sectores de salud y nutrición, seguridad alimentaria y medios de vida, agua, saneamiento e higiene y gestión de desastres.

Entre las acciones más destacadas dirigidas a población migrante y refugiada, está nuestra respuesta en salud materno-infantil en la región del Darién, específicamente en los municipios de Acandí, Turbo y Necoclí. Estas actividades, que iniciaron en el mes de octubre de 2023, nos permitieron aumentar el acceso a servicios salud y nutrición de la población en tránsito, asunto importante, considerando el aumento de migrantes por la selva del Darién (en especial niñas y niños menores de cinco años), la baja capacidad de repuestas estatal frente a los flujos migratorios, los vacíos en la respuesta de la cooperación internacional y las dinámicas del conflicto en la zona. Para el cierre de 2023 atendimos un total de 318 personas.

Por otra parte, a través del Componente de Recuperación Económica Activa (CREA) del programa [ADN-Dignidad](#), apoyamos la integración socioeconómica de más de 4.400 personas migrantes y colombianas, en los departamentos de Atlántico, Magdalena, Cundinamarca, Valle del Cauca, Nariño y Bogotá DC. Fortalecimos sus competencias empresariales y laborales, con una inversión de más de 1.5M de USD entregados en capital semilla.

Gracias a la financiación de donantes como la Agencia Canadiense de Asuntos Internacionales (GAC) y BHA, en La Guajira pudimos entregar suplementos -Plumpy Nut- y realizar valoraciones médico-nutricionales a casi 7.000 niñas y niños con algún riesgo de desnutrición o de inseguridad alimentaria. Estas acciones se desarrollaron en uno de los contextos más complejos del país, debido a las altas tasas de desnutrición infantil.

Frente a las emergencias humanitarias asociadas al conflicto armado, a través del Mecanismo Intersectorial de Respuesta en Emergencia y Recuperación Temprana (MIRE+) hemos atendido cerca de 20 emergencias por confinamiento y desplazamiento forzado, apoyando a las comunidades no solo en la fase de emergencia, sino también después, a través de acciones de recuperación temprana.

Por último, a través de nuestra Unidad de Gestión de Información y Conocimiento (UGI+C) hemos producido evaluaciones de necesidades humanitarias derivadas del conflicto armado, los flujos migratorios mixtos y los desastres de origen natural. También hemos desarrollado investigaciones para entender la relación entre el conflicto y el hambre, y hemos implementado la estrategia de monitoreo del Fenómeno del Niño, para identificar sus impactos en la salud, la seguridad alimentaria, el acceso a agua y el recurso energético de las comunidades más vulnerables. Toda la producción de información ha sido compartida con los actores locales e instituciones clave del país.





DESTACAMOS EN COLOMBIA

El consorcio ADN Dignidad, ha respondido a las necesidades de integración socioeconómica de la población migrante venezolana mediante la implementación de un nuevo componente denominado Recuperación Económica Activa (CREA), que consta de tres rutas principales:

1. **Acompañamiento al emprendimiento**
2. **Orientación laboral**
3. **Inclusión financiera**

Estas rutas se ofrecen de manera complementaria a las transferencias monetarias destinadas a garantizar la seguridad alimentaria. Las personas participantes tienen acceso a un proceso formativo integral, que incluye capacitación, apoyo financiero inicial para emprendimientos, programas externos para el desarrollo de habilidades específicas y colaboración con entidades y programas aliados para facilitar la sostenibilidad de sus negocios, su inserción en el mercado laboral colombiano y su acceso a servicios bancarios. Como resultado de estas iniciativas, el programa ha fortalecido un total de 2.593 negocios, proporcionando capital semilla a 2.394 de ellos, capacitando a 1.363 personas en búsqueda de empleo y facilitando la creación de grupos de ahorro (532 personas) y crédito local.

Durante el 2023, el consorcio ADN Dignidad ha logrado articulación estratégica con Cámaras de comercio y con otras iniciativas de integración sociolaboral con el objetivo de ampliar la oferta de servicios y oportunidades laborales y de integración de las personas atendidas por el consorcio ADN Dignidad.





COLOMBIA

ALCANCE EN 2023

TOTAL DE PERSONAS ALCANZADAS POR SECTOR



51.320



42.709



21.858



6.595



4.960



5.317

POBLACIÓN META:

ALCANCE
118.297

48%

META
247.900

NECESIDAD FINANCIERA: € 28.400.000

72%

€ 39.600.000

AGUA, SANEAMIENTO E HIGIENE



- 38.586** Personas que reciben artículos no alimentarios
- 9.708** Personas que utilizan los servicios básicos de agua potable implementados o rehabilitados en comunidades
- 6.507** Personas que utilizan servicios básicos de saneamiento gestionados de forma segura en la comunidad incluida una instalación de lavado de manos con agua y jabón implementada o rehabilitada
- 28** Puntos de agua mejorados con fuente fiable de agua
- 11.441** Personas formadas en agua, saneamiento e higiene

SEGURIDAD ALIMENTARIA Y MEDIOS DE VIDA



- 25.744** Personas que reciben transferencias en efectivo
- 12.299** Personas que reciben asistencia alimentaria
- 3.854** Personas que reciben formación en Seguridad Alimentaria y Medios de vida
- 61** Personas que reciben otras actividades de apoyo económico (fomento de empleo y emprendimiento)
- 1.630** Personas que reciben subvenciones en efectivo (capital semilla, grupos de ahorro y crédito)
- 515** Personas que reciben apoyo agropastoral

PROTECCIÓN SOCIAL



- 6.595** Personas refugiadas y migrantes a las que se facilita el acceso a los programas de protección social en el país de acogida

NUTRICIÓN Y SALUD



- 12.329** Personas con acceso a servicios de atención primaria, de salud reproductiva, materna, neonatal e infantil
- 698** Personas de grupos de riesgo o vulnerables que reciben atención enfocada en Salud Mental y Apoyo Psicosocial (MHPSS)
- 396** Personas que reciben artículos no alimentarios
- 3.248** Personas que reciben intervenciones de cambio de comportamiento para mejorar las prácticas de salud
- 1.132** Actores relevantes en salud formados
- 347** Personas con acceso al Programa de Alimentación Terapéutica
- 8.719** Personas examinadas por desnutrición
- 1.687** Personas que reciben suplementos nutricionales
- 9.454** Personas que reciben intervenciones de cambio de comportamiento para mejorar las prácticas de nutrición

GÉNERO Y PROTECCIÓN



- 1.290** Personas que reciben kits vinculados a Violencia Basada en Género (VBG)
- 88** Personas que son derivadas a servicios especializados en VBG
- 4.172** Personas que reciben formación en VBG
- 40%** de proyectos tienen un análisis de riesgos de protección
- 53%** de proyectos tienen un análisis de género

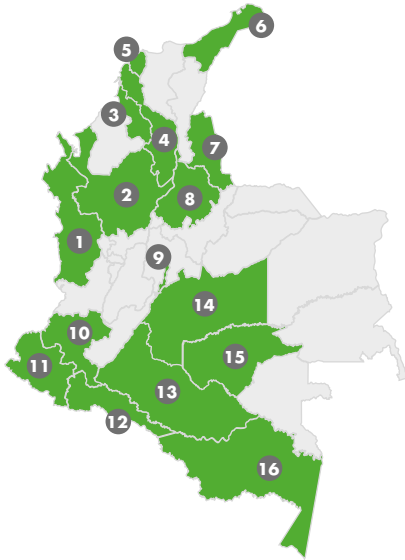
GESTIÓN DE RIESGO DE DESASTRES



- 5.176** Personas que reciben artículos no alimentarios
- 153** Personas que reciben formación en gestión de riesgo de desastres

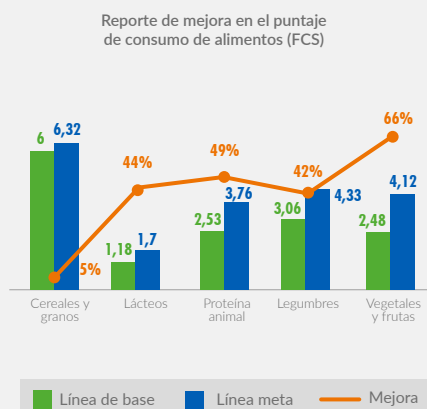
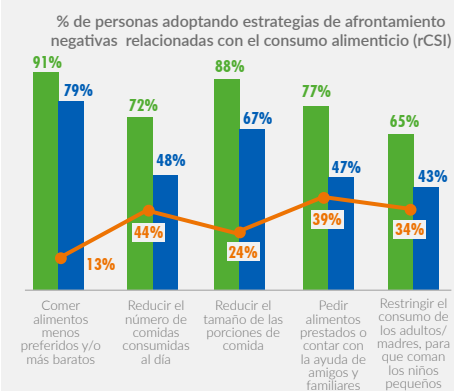


COLOMBIA ZONAS DE ACCIÓN POR SECTOR EN 2023

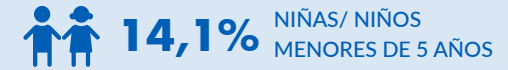


- 1. CHOCÓ
- 2. ANTIOQUIA
- 3. SUCRE
- 4. BOLÍVAR
- 5. ATLÁNTICO
- 6. LA GUAJIRA
- 7. NORTE DE SANTANDER
- 8. SANTANDER
- 9. BOGOTÁ D.C.
- 10. CAUCA
- 11. NARIÑO
- 12. PUTUMAYO
- 13. CAQUETÁ
- 14. META
- 15. GUAVIARE
- 16. AMAZONAS

MONITOREO EN SEGURIDAD ALIMENTARIA



Identificamos mejoras en el acceso físico y económico a alimentos han promovido la diversificación de la dieta familiar, con mayor consumo de alimentos nutritivos como vegetales y frutas, proteína animal y lácteos. Además, se ha observado un aumento en la frecuencia de la ingesta, con menor recurso a estrategias negativas como pedir alimentos prestados (39%) o restringir la alimentación de adultos/madres para que coman los niños (34%), especialmente notables por su severidad.





PERÚ

Durante 2023 el equipo de Acción contra el Hambre ha respondido a la declaratoria del Gobierno de Perú del estado de emergencia nacional de nivel 5 en los departamentos de Tumbes, Piura y Lambayeque por “desastre de gran magnitud a consecuencia de las lluvias intensas” que afectaron el norte del país, así como a la declaratoria de emergencia sanitaria por la epidemia de dengue, gracias al apoyo del sector privado peruano y de donantes internacionales como el Centro de Gestión de Crisis y Apoyo (CDCS) del gobierno francés, la ASDI, el gobierno de Navarra y UNICEF. Las actividades, coordinadas con la Red Humanitaria Nacional, incluyeron la apertura de una nueva oficina en Piura, donde hemos colaborado con familias y ollas comunes, estableciendo alianzas para mejorar la seguridad alimentaria de 18.573 personas. Además, hemos apoyado a casi 22 mil personas con productos de higiene, kits familiares de filtrado de agua, la instalación de más de 40 tanques y la reparación de sistemas de agua, dotación de kits anti vectoriales y acciones concertadas con gobiernos locales e instancias de articulación regionales para aumentar la resiliencia.

Además, hemos trabajado para la reducción de la desnutrición entre las mujeres gestantes y niñas y niños menores de 5 años afectados por las lluvias, aumentado la ratio de vacunación, atendido la salud mental de adolescentes e identificado los casos de anemia en la zona. En Lima Metropolitana también respondimos a los impactos del ciclón Yaku, apoyando a ollas y comedores populares como parte de nuestra respuesta ante la declaratoria de emergencia alimentaria que se dio en 2023. Además de nuestra respuesta humanitaria, hemos continuado

nuestra intervención en territorios amazónicos, andinos y urbanos para mejorar las capacidades de las comunidades en su lucha contra el hambre. En la Amazonía peruana hemos fortalecido las capacidades ante emergencias de las autoridades de nivel comunitario y gobiernos locales, además de promover la integración de las autoridades comunitarias e indígenas en los espacios nacionales de decisión en la gestión de riesgos. Nuestro trabajo con el pueblo Awajún y su gobierno territorial autónomo ha permitido generar respuestas coordinadas ante emergencias por el Fenómeno de El Niño, lideradas por primera vez por las dirigencias indígenas.

En los territorios andinos de Ayacucho y Cusco (sierra sur) hemos logrado mejorar las cadenas de valor de productores agropecuarios expuestos al impacto de sequías y bajas temperaturas, para incrementar la productividad de cultivos y crianza de animales para el auto-consumo y la comercialización. Gracias a las redes y alianzas construidas por Acción contra el Hambre, se han fortalecido las cadenas de valor de productores de queso y maíz, apoyándolos en la incorporación de estándares de máxima calidad y la construcción de redes de comercialización con hoteles, mercados y restaurantes de alto nivel, que comienzan a incluir estos productos (antes desconocidos para ellos y ellas o de difícil acceso) en su oferta gastronómica. Estas redes superan las fronteras regionales, gracias al escalamiento en la producción y a la incorporación de estándares de calidad adecuados para nuevos clientes.





DESTACAMOS EN PERÚ

Durante el 2023 hemos iniciado nuestro trabajo en Amazonía, con el apoyo de ECHO y en colaboración con el Gobierno Territorial Autónomo Awajún (GTAA). Desde un inicio se ha asegurado el abordaje intercultural del proyecto, no solo a través de la apertura de una oficina en Bagua que permitiera el trabajo diario con las autoridades locales, sino también con la incorporación de profesionales awajún que dominan el idioma, la cultura y la cosmovisión de la población participante. Junto al GTAA se ha diseñado un modelo de intervención que incluye la distribución territorial awajún, que es diferente a la distribución en departamentos y provincias en Perú. A raíz de las acciones de fortalecimiento de capacidades en gestión de riesgo de desastres, se ha generado una mayor conciencia por parte de las comunidades y sus dirigentes sobre sus derechos en asistencia humanitaria. Gracias a ello, tras las inundaciones generadas por el Fenómeno de El Niño en el distrito de Santa María de Nieva, los dirigentes comunitarios awajún alertaron a su gobierno territorial (GTAA) sobre los daños ocasionados por las inundaciones y visibilizaron las necesidades que tienen en relación con la seguridad alimentaria y a sus medios de vida de una manera que permitiera el diseño de una respuesta rápida. El GTAA, fortalecido por Acción contra el Hambre en el manejo de respuestas ante desastres, lideró por primera vez la implementación de una respuesta

conjunta oportuna y eficiente, con la participación de autoridades locales como el Instituto Nacional de Defensa Civil (INDECI), el Centro de Operaciones de Emergencia Regional en Amazonas, la Municipalidad distrital de Santa María de Nieva y entidades privadas.

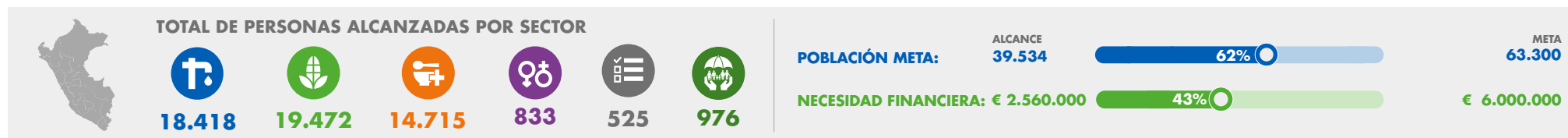
Tanto la recopilación de información oficial, el análisis rápido de necesidades como el diseño de la respuesta más adecuada fueron desarrollados de manera participativa entre los equipos de Acción contra el Hambre, los Kakajam del sector (autoridades legislativas indígenas) y la dirigencia del GTAA, siendo un ejemplo de trabajo colaborativo y de la efectividad de las estrategias de localización implementadas en el terreno.





PERÚ

ALCANCE EN 2023



AGUA, SANEAMIENTO E HIGIENE



- 3.115** Personas formadas en agua, saneamiento e higiene
- 16.399** Personas que reciben artículos no alimentarios
- 13.949** Personas que utilizan los servicios básicos de agua potable implementados o rehabilitados en comunidades
- 445** Puntos de agua mejorados con fuente fiable de agua

SEGURIDAD ALIMENTARIA Y MEDIOS DE VIDA



- 429** Personas que reciben apoyo agropastoral
- 318** Personas que reciben artículos no alimentarios
- 15.226** Personas que reciben asistencia alimentaria
- 2.439** Personas que reciben formación en Seguridad Alimentaria y Medios de vida
- 938** Personas que reciben otras actividades de apoyo económico (fomento de empleo y emprendimiento)
- 110** Personas que reciben subvenciones en efectivo (capital semilla, grupos de ahorro y crédito)
- 2.079** Personas que reciben transferencias en efectivo

GESTIÓN DE RIESGO DE DESASTRES



- 525** Personas que reciben formación en gestión de riesgo de desastres

NUTRICIÓN Y SALUD



- 2.912** Actores relevantes en salud formados
- 23** Estructuras de salud apoyadas y monitoreadas regularmente
- 2.472** Personas de grupos de riesgo o vulnerables que reciben atención enfocada en Salud Mental y Apoyo Psicosocial (MHPSS)
- 4.933** Personas que reciben artículos no alimentarios
- 1.468** Personas que reciben intervenciones de cambio de comportamiento para mejorar las prácticas de nutrición
- 5.844** Personas que reciben intervenciones de cambio de comportamiento para mejorar las prácticas de salud

GÉNERO Y PROTECCIÓN



- 833** Personas que reciben formación en Violencia Basada en Género (VBG)
- 31%** de proyectos que tienen un análisis de riesgos de protección
- 31%** de proyectos con análisis de género
- 4** Alianzas con socios implementadores y organizaciones especializadas en género

PROTECCIÓN SOCIAL

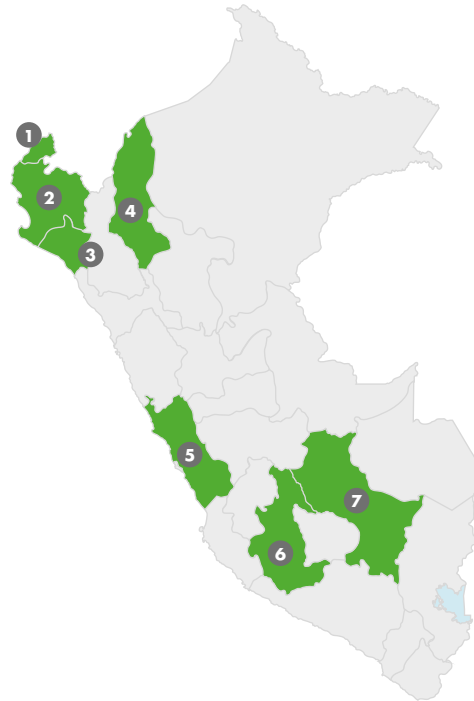


- 976** Personas refugiadas y migrantes a las que se facilita el acceso a los programas de protección social en el país de acogida



PERÚ ZONAS DE ACCIÓN POR SECTOR EN 2023

- 1. TUMBES
- 2. PIURA
- 3. LAMBAYEQUE
- 4. AMAZONAS
- 5. LIMA
- 6. AYACUCHO
- 7. CUSCO



56,3% MUJERES | **43,7%** HOMBRES

11,3% NIÑAS/ NIÑOS MENORES DE 5 AÑOS

€ 85.700 CASH EN EUROS ENTREGADOS

ACCIONES EN **7** DEPARTAMENTOS

8 PROYECTOS GESTIONADOS

40 PROFESIONALES

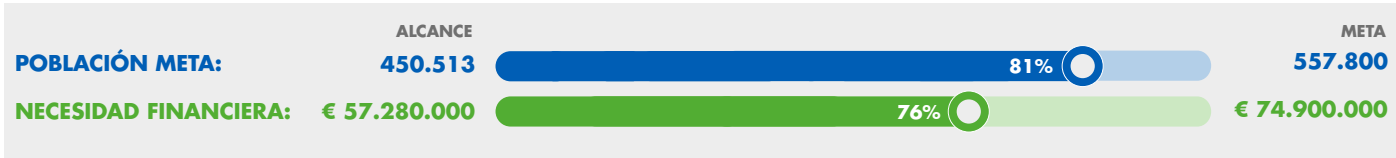
50 ALIANZAS LOCALES/NACIONALES EN LOS PROYECTOS

266 PERSONAS FORMADAS DE ORGANIZACIONES LOCALES

4 PROYECTOS CON ALIADOS LOCALES/NACIONALES



ALCANCE REGIONAL 2023



ALCANCE REGIONAL DE PERSONAS POR SECTOR



450.513

TOTAL DE PERSONAS ALCANZADAS
ENERO - DICIEMBRE 2023



59,8%

SON MUJERES



40,2%

SON HOMBRES



14,7%

SON NIÑAS/ NIÑOS
MENORES DE 5 AÑOS



76

PROYECTOS
GESTIONADOS



560

PROFESIONALES



€ 7.096.130,38

CASH EN EUROS ENTREGADO



77

ALIANZAS NACIONALES
EN LOS PROYECTOS



410

PERSONAS FORMADAS EN
ORGANIZACIONES LOCALES



16

PROYECTOS CON
ALIADOS NACIONALES



264.500

PERSONAS ALCANZADAS
EN CONSORCIOS



PUBLICACIONES EN AMÉRICA LATINA

CENTROAMÉRICA

- [SITREP - Consorcio Life-Honduras](#)
- [¡LUCES, CÁMARA, ACCIÓN! Guía metodológica para realizar videos participativos](#)
- [Experiencias vividas por migrantes en tránsito por Honduras con una mirada especial a la infancia](#)
- [Desafío tecnológico para la reducción de riesgo de desastres](#)
- [MIGRACIÓN TEMPORAL REGULAR A CANADÁ Y ESTADOS UNIDOS: Impacto en las condiciones de vida e intenciones migratorias de familias y comunidades en Guatemala.](#)
- [Experiencias vividas por personas migrantes en tránsito por Honduras con una mirada especial a la infancia II](#)

ENCUENTRA TODAS LAS PUBLICACIONES AQUÍ 

www.accioncontraelhambre.org.gt

COLOMBIA

- [Informe de gestión 2022](#)
- [3 años cambiando vidas – ADN Dignidad](#)
- [Respuesta a emergencias atendidas por el consorcio MIRE+](#)
- [Análisis de encuestas de monitoreo post-distribución \(PDM\) – Programa ADN DIGNIDAD](#)
- [FENÓMENO DEL NIÑO: Encuestas de percepción comunitaria sobre vulnerabilidades y posibles afectaciones](#)
- [DARIÉN – Situación de flujos migratorios mixtos](#)

ENCUENTRA TODAS LAS PUBLICACIONES AQUÍ 

www.accioncontraelhambre.co

PERÚ

- [La interconexión como motor del cambio social](#)
- [Empleo y emprendimiento en el distrito de Independencia 2022 - Diagnóstico participativo](#)
- [Situación de los restaurantes en Lima Norte - Diagnóstico participativo](#)
- [Situación de mercados en Lima Norte - Diagnóstico participativo](#)
- [Estudio multisectorial: Población refugiada y migrante venezolana que vive en Lima Metropolitana](#)
- [Innovación para la inclusión de mujeres y jóvenes rurales](#)
- [Manual metodológico - Programas Vives](#)

ENCUENTRA TODAS LAS PUBLICACIONES AQUÍ 

www.accioncontraelhambre.pe



DESCUBRE NUESTROS BOLETINES TEMÁTICOS EN: WWW.ACCIONCONTRAEHAMBRELATINOAMERICA.ORG/PUBLICACIONES 



ALIADOS ESTRATÉGICOS



Financiado por
la Unión Europea
Ayuda Humanitaria



USAID
DEL PUEBLO DE LOS ESTADOS
UNIDOS DE AMÉRICA



Suecia
Sverige



In partnership with

Canada



Schweizerische Eidgenossenschaft
Confédération suisse
Confederazione Svizzera
Confederaziun svizra

Agencia Suiza para el Desarrollo
y la Cooperación COSUDE



**Cooperación
Española**



**MINISTÈRE
DE L'EUROPE
ET DES AFFAIRES
ÉTRANGÈRES**

*Liberté
Égalité
Fraternité*



**UNHCR
ACNUR**
La Agencia de la ONU
para los Refugiados



para cada infancia



BID
Banco Interamericano
de Desarrollo

**FONDAZIONE
GIUSEPPE E PERICLE LAVAZZA ONLUS**



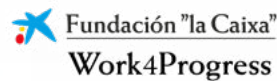
**Gobierno de Navarra
Nafarroako Gobernua**



**GENERALITAT
VALENCIANA**



Junta de Andalucía
Agencia Andaluza de Cooperación
Internacional para el Desarrollo



Fundación "la Caixa"
Work4Progress



Pathy Family
Foundation

LA IGLESIA DE
JESUCRISTO
DE LOS SANTOS
DE LOS ÚLTIMOS DÍAS



**EMILIO MORO
BODEGAS**



**Alliance
Bioversity & CIAT**

ferrovial alicorp

CONOCE EL DETALLE DE NUESTRO ALCANCE EN 2023
EN NUESTRO **DASHBOARD INTERACTIVO**

