

Consortio LIFE-Honduras

INFORME DE SITUACIÓN

emergencia
QUE NADIE
migración
SE QUEDE ATRÁS
familia

PERÍODO DE COBERTURA
**1 DE FEBRERO AL
29 DE FEBRERO DE 2024**

Escanea
el código
QR para más
información



EVENTO

Situación flujos migratorios mixtos en los departamentos de El Paraíso y Ocotepeque, Honduras.

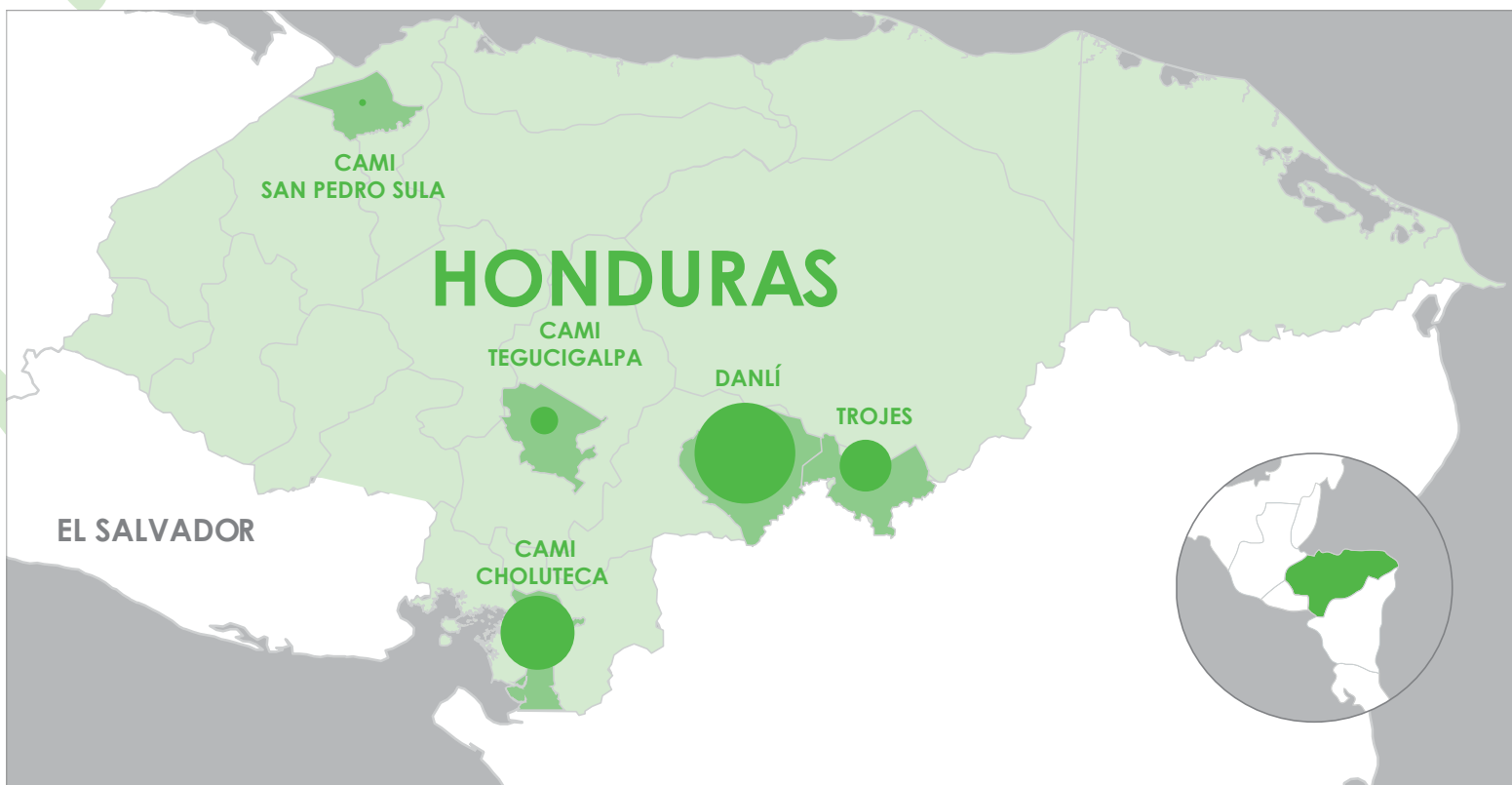
LOCALIZACIÓN (PAÍS, REGIÓN, ÁREA AFECTADA):

Municipios de Trojes, Danlí, El Paraíso, en del departamento de El Paraíso; La Machuca en Santa Fe, departamento de Ocotepeque.

FECHA DE ENVÍO

19/03/2024

MAPA TRÁNSITO MIGRATORIO IRREGULAR POR DELEGACIÓN



87,852

MIGRANTES IRREGULARES

Dato corresponde al período del 1 de enero al 29 de febrero de 2024



1,464

MIGRANTES POR DÍA

5

MUNICIPIOS



135

NACIONALIDADES



50%

HOMBRES



26%

MUJERES



24%

NIÑAS / NIÑOS



ChildFund.

ADRA



ACCIÓN
CONTRA EL
HAMBRE



Red
Humanitaria
Honduras

unicef
para cada infancia

CONTEXTO

Los ingresos de personas migrantes en condición irregular por Honduras que se enrumbaron hacia el Norte mantienen un crecimiento constante en un contexto en el que aumentan las restricciones para su ingreso a los Estados Unidos. El gobierno estadounidense amplió su política de restricción de visados para operadores de transporte aéreo, terrestre y marítimo que faciliten vuelos chárter a migrantes que pretendan llegar a ese país norteamericano.

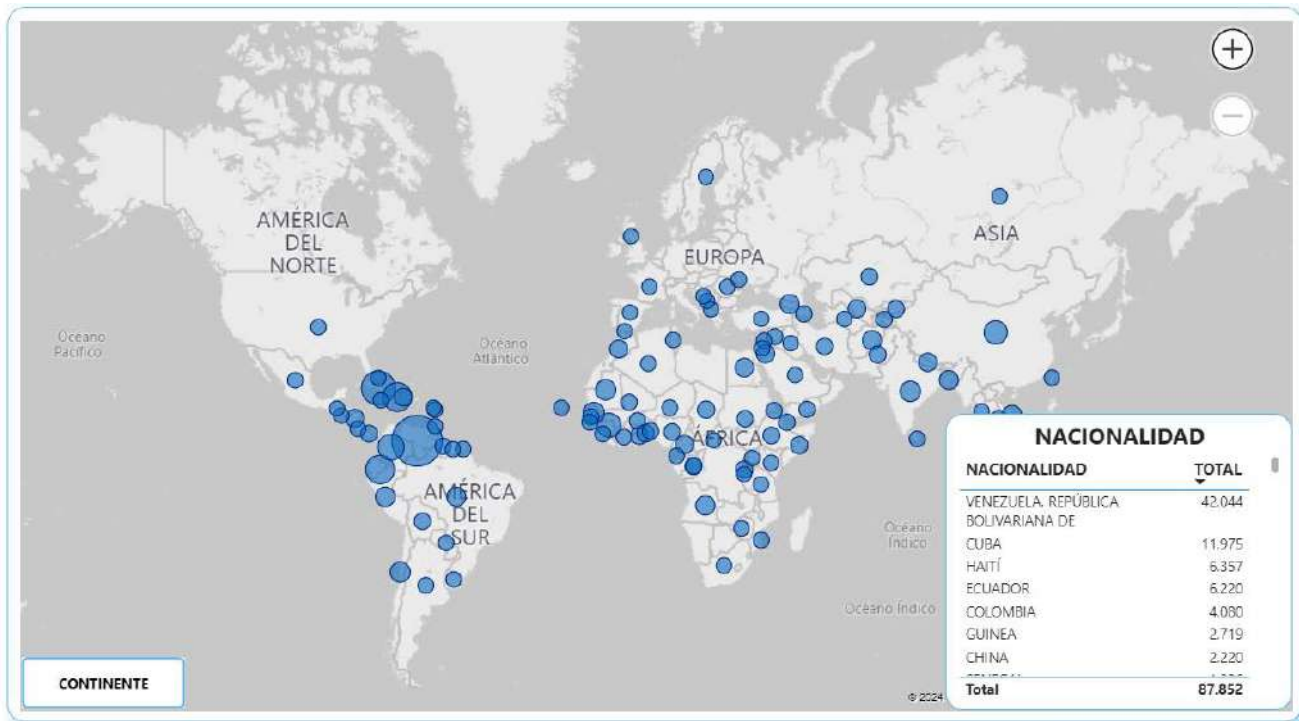
La medida se dio a conocer el pasado 21 de febrero y sustituye a la política 3C tomada en noviembre de 2023 sobre Nicaragua relativa a vuelos chárter, y se dirige propietarios, ejecutivos y altos funcionarios de compañías de transporte aéreo, terrestre y marítimo que brindan servicios destinados a ser usados especialmente por personas que tienen la

intención de migrar de forma irregular hacia Estados Unidos.

Paralelamente, Estados Unidos, México y Guatemala se comprometieron el pasado 28 de febrero a profundizar su cooperación para hacer frente a la migración irregular tras una ronda de conversaciones a nivel ministerial en Washington. Se espera que estos tres países anuncien la creación de una célula operativa para abordar conjuntamente las cuestiones migratorias.

La reunión ocurre en un momento en el que el presidente estadounidense Joe Biden está considerando la posibilidad de adoptar medidas ejecutivas para restringir la capacidad de los inmigrantes de solicitar asilo en la frontera sur de Estados Unidos si han cruzado de forma irregular.

Figura 1. Flujo migratorio irregular por nacionalidad durante febrero de 2024





Durante el mes de febrero el Instituto Nacional de Migración (INM) entregó permisos para circular por el país a 49,357 personas, un 22% más que el mes anterior y 21% más que en febrero de 2023. Venezuela continúa encabezando las cifras de migrantes reportando este mes 25,657 personas registradas por el INM, seguidos por Cuba con 6,735, Ecuador 4,063, Haití 3,031, Colombia 2,527. A estos les siguen en número Guinea y China, (931 y 865 respectivamente), entre otros países.

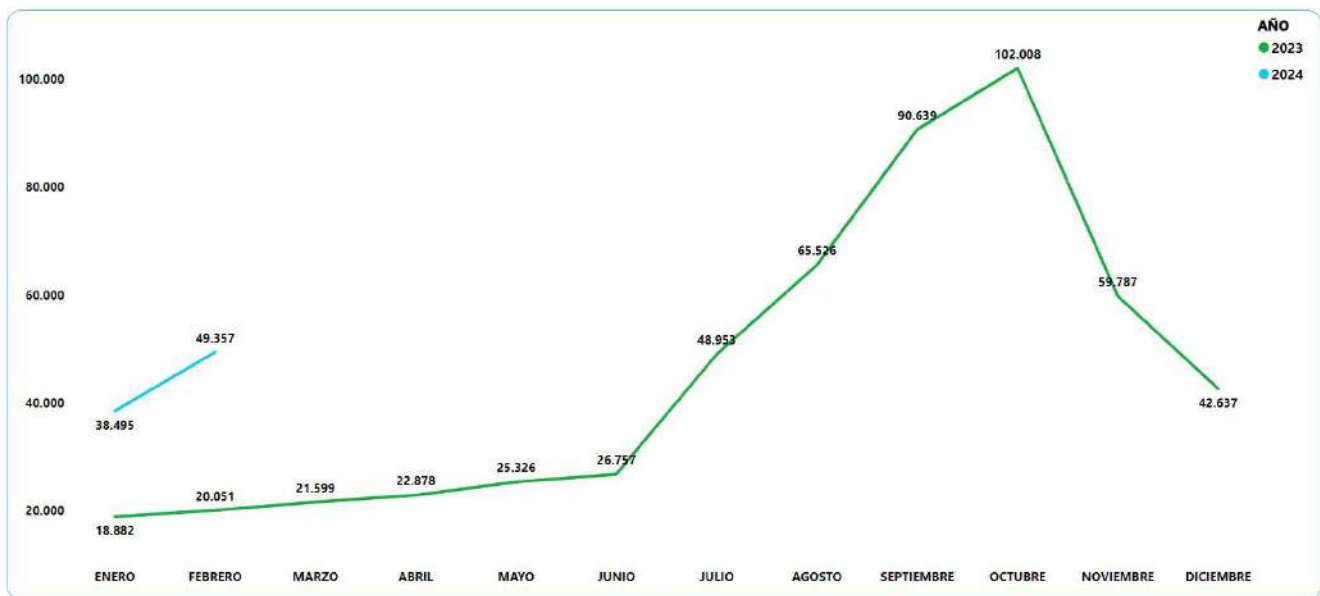
Frente al creciente flujo migratorio el delegado departamental del Comisionado Nacional de los Derechos Humanos (CONADEH) en El Paraíso, William Alvarado, advirtió de un posible colapso de la institucionalidad del país si no se toman medidas preventivas frente al incremento del flujo irregular de migrantes y advirtió que deben activarse los grupos de

respuesta de las instituciones nacionales.

El representante del CONADEH instó a las autoridades a acelerar la entrega del Centro de Atención al Migrante Irregular Francisco Paz (CAMI) de Danlí que, se esperaba estuviera habilitada en enero del presente año y recalcó que continúan recibiendo denuncias por el alto costo de las tarifas del transporte público.

Del 1 de enero al 29 de febrero de 2024, ingresaron a territorio hondureño de forma irregular 87,852 personas por la frontera suroriente. De estos el 50% son hombres, 26% mujeres y 24% niñas y niños. Los ingresos se dieron en su mayoría por puntos de control interior en Danlí (52,987) y el Centro de Atención al Migrante Irregular, CAMI, (20,846), el Centro de control interior en Trojes (10,514), el CAMI Choluteca (3,455) y el CAMI de Tegucigalpa (33) y San Pedro Sula (17).

Figura 2. Flujo de migrantes irregulares por mes y año 2023 - 2024





135 nacionalidades. Los ingresos corresponden a enero de 2024 y están dominados por:



* cifra corresponde a período del 1 de enero al 31 de enero de 2024.

RESPUESTA DEL CONSORCIO

El Consorcio **LIFE-Honduras** conformado por el Fondo de Naciones Unidas para la Infancia (UNICEF), Acción contra el Hambre, ChildFund, Agencia Adventista de Desarrollo y Recursos Asistenciales (ADRA) y la Fundación Alivio del Sufrimiento (FAS), mantiene su respuesta a la emergencia migratoria atendiendo a personas en movilidad en Centros de Descanso Temporal (CDT)

y puntos de atención ubicados en Danlí, Trojes, El Paraíso, y La Machuca, en Ocotepeque, centrándose en los sectores de Protección a la niñez, Educación, Agua, Saneamiento e Higiene, Nutrición, Salud y Protección social por medio de Transferencias Monetarias Multipropósito (TMM).

En febrero **se les brindaron 6,206 atenciones en los centros de descanso temporal apoyados** por el Consorcio **LIFE-Honduras** con servicios de alimentación (desayuno y cena) recibiendo también acceso gratis a internet, y productos de limpieza. En el Centro de Descanso Temporal Familias Migrantes(CDT-FM) ubicado en el municipio de Trojes, se brindaron 538.



En el Centro de Descanso Temporal- Alivio del Sufrimiento (CDT-AS) **se brindaron 5,668 atenciones, de las cuales 2,494 fueron logradas con recursos aportados por UNICEF**, a través del Consorcio **LIFE-Honduras** fueron logradas 3,174 atenciones con la coordinación de recursos con otras agencias de cooperación internacional.

Así mismo, durante este periodo, **120 familias en situación de extrema vulnerabilidad recibieron apoyo económico**, mediante Transferencias Monetarias Multipropósito, beneficiando a **363 personas, de las cuales 90 eran menores de 5 años, 80 en edades de 5 y 18 años y 193 adultos mayores de 18 años.**





Durante el mes de febrero, **2,429 personas entre población pediátrica y adulta recibieron atención primaria en salud**. Se atendió a niñez por las patologías de infecciones respiratorias agudas 50%, síndrome gastroentérico agudo 34%, lesiones en la piel 4% y un 12% otras enfermedades.

**SALUD**

Mientras que en población adulta fueron atendidos por **infecciones respiratorias agudas 38%, síndrome gastroentérico agudo 17%, edema postural 18% y otras patologías 26%**.

Es importante mencionar que los problemas respiratorios y las diarreas del viajero son las dos enfermedades que más afectan a la población migrante que recibe atención en los espacios de salud que implementa el Consorcio **LIFE-Honduras**. También mediante el componente salud, en el mes de febrero, 60 infantes recibieron la aplicación de vacunas (COVID-19 pediátrica, vacuna para prevenir el tétano y la difteria (TD), vacuna de sarampión, rubéola y parotiditis (SRP) y Vacuna Oral de Poliovirus (VOP).

**EDUCACIÓN**

Durante este periodo desde los espacios de Educación en emergencia se **logró garantizar el acceso a 549 Niñas, Niños y Adolescentes (NNA)**, los cuales participaron en estos espacios lúdicos que contemplan una serie de herramientas educativas para atender sus necesidades, que van desde el reforzamiento en habilidades lógico-matemáticas y lecto-escritura, hasta la estimulación en habilidades psicomotrices.

También es preciso mencionar **que 551 NNA accedieron a las plataformas digitales mediante la herramienta “Viajo y Aprendo”** con esta plataforma educativa los NNA logran enriquecer sus conocimientos usando tablets que muestran diferentes lecciones de aprendizaje.

En febrero **740 madres, padres y cuidadores participaron en actividades de socialización sobre la importancia de la educación** y el uso de la plataforma, estas personas fueron alcanzadas con los mensajes de sensibilización, desde la integralidad que brindan las estructuras familiares asegurando que padres de familia permanezcan atentos a los beneficios que da la educación en NNA.





En febrero **1,270 niñas y niños de 6 a 59 meses recibieron atención nutricional**, de los cuales **726 fueron evaluados en Danlí, en El Paraíso, y 544 en Machuca**, Ocotepeque frontera entre Honduras y Guatemala.

Durante estas evaluaciones **se identificaron 41 casos de Desnutrición Aguda Moderada (DAM) y 4 casos de Desnutrición Aguda Severa (DAS)**. De estos, 29 fueron diagnosticados por profesionales en el INM de "El Pescadero" en Danlí, mientras que los restantes 16 fueron diagnosticados en el punto Machuca, Ocotepeque. Es importante destacar que todos los casos recibieron suplementos con micronutrientes y fueron referidos para evaluación médica.

Durante este mes, **249 mujeres embarazadas y lactantes fueron atendidas para detectar desnutrición y recibieron micronutrientes en tabletas**. De estas, 67 estaban embarazadas y 182 en periodo de lactancia materna.

En la frontera sur oriente, en las evaluaciones a mujeres embarazadas y lactantes **se detectó 18 en Desnutrición Aguda Moderada (DAM), y 6 con Desnutrición Aguda Severa (DAS)** y una en riesgo nutricional. Todas ellas fueron remitidas al espacio de atención médica para una atención más especializada y comenzar un tratamiento inmediato.



Figura 3. Cantidad de niñas y niños atendidos para detectar Desnutrición Aguda

**668**

Niñas de 6 a 59 meses examinadas para detectar Desnutrición Aguda

**602**

Niños de 6 a 59 meses examinadas para detectar Desnutrición Aguda



En febrero en el punto de hidratación de Machuca en Santa Fe, departamento de Ocotepeque **33,402 migrantes accedieron a agua segura en botella de 500 ml o botellones de reabastecimiento** para que personas en tránsito llenaran sus botellas de agua para continuar el camino. Con estos servicios fueron alcanzados 17,911 migrantes, un 75% eran adultos, principalmente de origen venezolano.

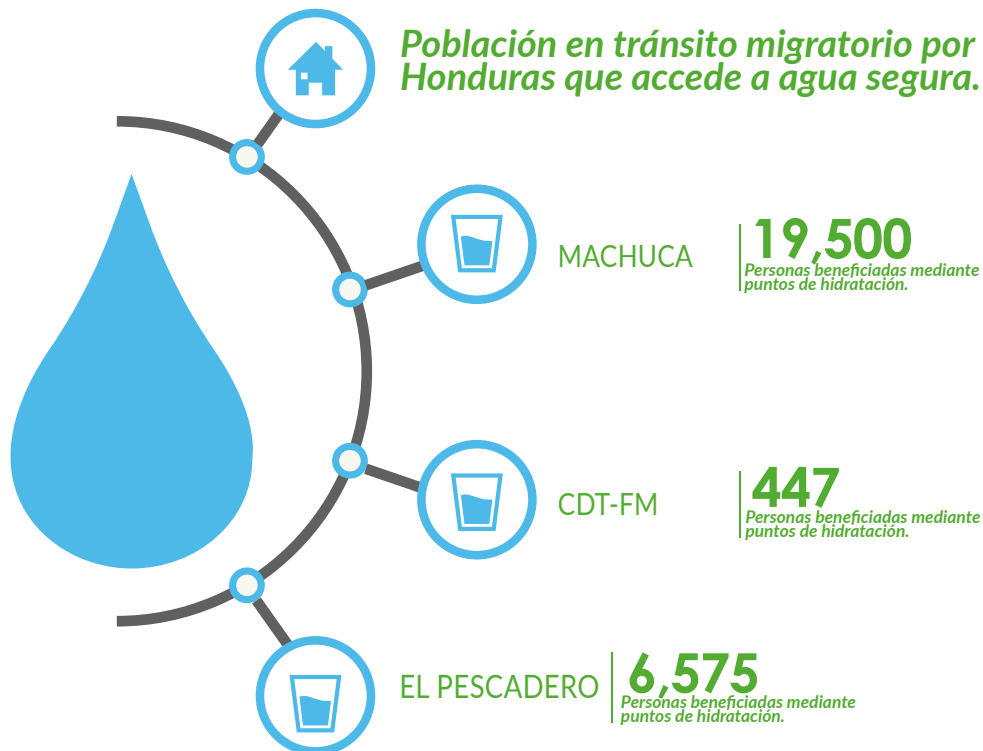


Mientras que en el punto de hidratación ubicado en el INM de “El Pescadero”, donde funcionan los espacios de ayuda humanitaria, **15,101 personas tuvieron acceso a los mismos servicios que se ofrecen en Machuca**. En Trojes, 390 personas accedieron a agua segura para beber y para su aseo personal a través de los Centros de Descanso Temporal.

7,159 personas recibieron insumos críticos de higiene personal que incluyen bienes básicos como cepillo de dientes, papel higiénico, desodorante de hombre y mujer, toallas sanitarias, gel antibacteriano, jabón, entre otros. Del total, **6,738 personas fueron atendidas en “El Pescadero” en Danlí, y el resto en los CDT de Trojes, Machuca y CDT-AS.**

**AGUA,
SANEAMIENTO
E HIGIENE
(WASH)**

Figura 4. Población migratoria beneficiada con agua segura en puntos de hidratación y albergues en Honduras.





TESTIMONIO

Roxerly Marquez: Tenemos que seguir adelante



Junto a sus tres hijos, Roxerly ha logrado llegar a territorio hondureño en menos de 20 días.



Los hijos de Roxerly recibieron atención nutricional al igual que ella por su estado de embarazo.

Roxerly Marquez, una joven venezolana, vivió un tiempo en Colombia antes de decidir emigrar a los Estados Unidos, acompañada de sus tres pequeños hijos, junto a su pareja sentimental y embarazada de seis meses. **“Es muy duro tomar esta decisión, pero uno lo hace por sus hijos para que puedan tener un mejor futuro, es muy difícil no tener ingresos para una vida digna para la familia”**, exclamó.

Durante su travesía, que incluye la selva del Darién, se sostuvieron principalmente con alimentos enlatados. **“Tenemos que seguir adelante. La comida es escasa y hay pocos recursos, pero aquí estamos en Honduras, confiando que pronto llegaremos a Estados Unidos”**, enfatizó.

La solidaridad de algunas personas en el camino fue vital. **“Hay mucha gente buena que te ayuda en el camino, uno solo viaja más rápido, pero con niños es muy difícil porque el camino es muy peligroso, encuentras de todo, es un viaje muy cansado”**, afirmó Roxerly.

Roxerly de apenas 23 años de edad, señala que la pobreza en su país de origen fue una de las principales razones para dejarlo. Su mayor fortaleza radica en procurar una vida digna para su familia **“Nos esperan aún dos países más que cruzar, estoy muy agradecida por el apoyo que recibimos en Honduras, mis hijos venían con problemas de salud y aquí estamos esperando para que los atiendan”**, explicó Roxerly.

El camino no ha sido fácil. **“El camino es bastante feo, y nos toca a veces beber agua contaminada para poder sobrevivir caminando y esto nos ha provocado algunas enfermedades estomacales”**, refiere Roxerly.



Carolina Medina: Dejar el hogar es difícil



Carolina Medina, inició su camino en busca del sueño americano hace ya 23 días.

Carolina Medina, de 48 años, emprendió un difícil viaje acompañada de su nuera y sus dos nietas, Paulina, y Victoria González, al salir de su país natal, Venezuela, debido a la inseguridad por la delincuencia. **“Desde que recibí ese papel con amenazas no lo pensé dos veces para huir de la zona. No es una elección que quisiéramos hacer, pero no tenemos otra alternativa”**, explicó.

“Me he dedicado toda mi vida al campo; en mi país tenía mi casita y mis animalitos, pero comenzaron a amenazarme para pedirme dinero y la cantidad era mucho y no podía

pagarla, así que tuve que venirme huyendo”, expresa Carolina quien enfatiza que dejar su hogar y dejar su país ha sido la decisión más dura que ha tomado.

“Esta decisión ha sido dura para mí. Agarramos unas cositas y comenzamos nuestra ruta. El Darién es duro, una travesía riesgosa hay que escalar, nadar, trepar montañas enormes, toca ir a paso lento para poder mantener la seguridad y no entrar en desesperación, pues nos tocó atravesar esta selva con dos niñas pequeñas”, expresa Carolina.





Las niñas iniciaron a presentar problemas de salud a los pocos días de haber llegado al Darién.

Junto a su nuera, lograron llegar al territorio hondureño donde recibieron medicamentos para ellas y suplementos nutricionales para las niñas. **“Nos han tratado muy bien en Honduras, nos llevamos una buena imagen de las buenas atenciones que recibimos al llegar aquí, porque este país ha sido uno de los mejores en brindarnos atención”**, expresó.

Carolina relata que durante su travesía por la selva, fueron interceptadas por un grupo de personas que suelen asaltar a los migrantes. Afortunadamente, no sufrieron violencia física, les exigieron entregar una suma de dinero. **“Nos pidieron una colaboración de 5 dólares por persona y eso fue todo, no nos revisaron las mochilas como a otras personas, logramos cruzar esta selva en tres días y medio”**.

“Dormimos en medio de la selva durante 3 días. Las niñas enfermaron con fiebre y diarrea, debido a que consumimos lo que encontrábamos en el camino, pues en algunos lugares no hay condiciones higiénicas adecuadas para preparar alimentos”, detalla.



Recibieron ayuda humanitaria en las carpas ubicadas en El Pescadero, en Danlí.





FOTOS



Población migrante recibiendo atención médica en Agua Caliente, en el departamento de Ocotepeque.



Abastecimiento de agua segura para beber a población migrante en tránsito por Honduras.



Entrega de insumos de higiene para aseo personal a migrantes



Población migrante a la espera de ser registrados en el Centro de Descanso Temporal en Fundación Alivio del Sufrimiento en el municipio de El Paraíso.



Madre lactante, recibiendo atención nutricional en las carpas de El Pescadero, en Danlí, en El Paraíso.



Desde el Consorcio LIFE-Honduras, brindando atenciones nutricionales a infantes de 6 a 59 meses de edad.

