

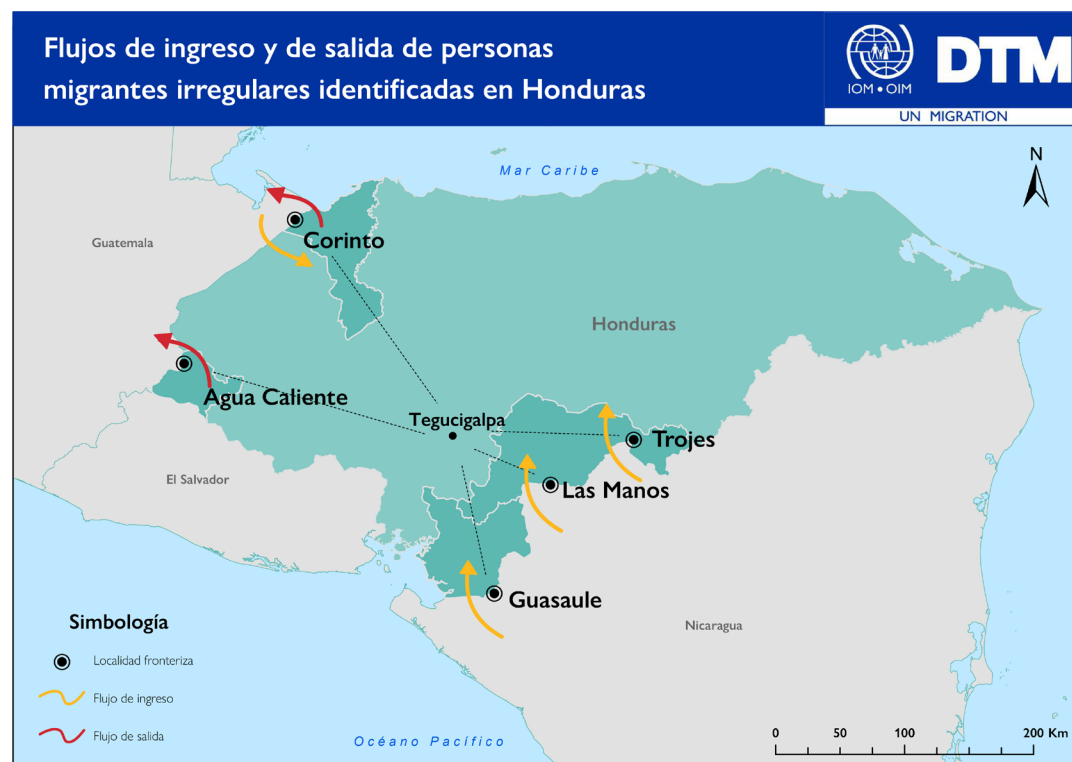
INFORME DE SITUACIÓN

SITREP N° 3 - SITUACIÓN MIGRATORIA, HONDURAS

SITREP N°	3
EVENTO	Situación migratoria irregular en El Paraíso, Honduras
LOCALIZACIÓN (PAÍS, REGIÓN, ÁREA AFECTADA)	Municipios de Trojes y Danlí, Departamento El Paraíso, Honduras
PERIODO DE COBERTURA	Desde 26 abril hasta 29 de mayo 2022
FECHA DE ENVÍO	14/06/2022



MAPA



Fuente: ESRI y UN World Map
Este mapa es sólo para fines ilustrativos. Los límites y nombres que figuran en este mapa, así como las denominaciones utilizadas en el mismo, no implican su aprobación o aceptación oficial por parte de la Organización Internacional para las Migraciones.

26.803
PERSONAS MIGRANTES IRREGULARES

595
MIGRANTES POR DÍA

2
MUNICIPIOS

9
NACIONALIDADES

56%
HOMBRES

29%
MUJERES

15%
NIÑAS Y NIÑOS



CONTEXTO



Los flujos migratorios mixtos en tránsito por la frontera sur de Honduras no han cesado. Desde inicios del año según la Organización Internacional para las Migraciones (OIM) las zonas de acceso usadas mayormente son los pasos ilegales (puntos ciegos) en los municipios de Danlí y Trojes, departamento de El Paraíso y por Choluteca.



Se estima que por los municipios de Danlí y Trojes ingresaron en promedio de 595 personas migrantes en tránsito diariamente en los últimos 45 días. Estos flujos constantes continúan saturando las capacidades de recepción de autoridades y comunidades en puntos fronterizos.



Se espera que de solventarse la batalla legal sobre el título 42 en EE.UU. que permitiría a los migrantes que cruzan la frontera solicitar asilo, haya un aumento considerable de personas migrantes en tránsito.



Hasta el 29 de mayo de este año, según las estadísticas del Instituto Nacional de Migración (INM) han ingresado a Honduras 37.892 personas migrantes irregulares en tránsito, siendo en su mayoría de origen cubano, venezolano, ecuatoriano, haitiano, angoleño, senegalés, brasileño, nicaragüense y camerunés, entre otros.



Un grupo de migrantes en tránsito ingresa al Centro Pastoral del municipio de Trojes, El Paraíso.



1. ANÁLISIS DE LA SITUACIÓN HUMANITARIA, IMPACTO Y EVOLUCIÓN PROBABLE



La situación migratoria en la frontera sur de Honduras sigue presentando **un reto para las autoridades de gobierno y las organizaciones que integran el Equipo Humanitario de País (HCT por sus siglas en inglés)**, debido al constante ascenso del número de personas migrantes en tránsito que llegan a territorio hondureño en un 97% a través de pasos ilegales de los municipios de la frontera sur, particularmente por los municipios de Danlí y Trojes, en el departamento de El Paraíso. **El ingreso de personas migrantes irregulares motivó la declaratoria de emergencia humanitaria en los municipios de Danlí y Trojes.**



Entre el 14 de marzo y el 29 de mayo **se registró un promedio de 595 personas migrantes irregulares en tránsito al día ingresando por la frontera sur**, un aumento de 95 personas diarias respecto al **reporte de situación anterior**. No obstante, la oficina departamental de la Comisión Permanente de Contingencias (COPECO) calcula que el flujo de migrantes oscila entre 800 y 1.000 personas diarias. Los datos de INM muestran que **la población irregular más alta es la de nacionalidad cubana (aprox. 52%) seguida por la venezolana (23%)**. Se observa también una gran variedad de nacionalidades (Ecuador, Haití, Angola, Senegal, Nicaragua, Brasil, Camerún, Ghana, Bangladesh).



El 30% de las personas que ingresan irregularmente a territorio hondureño aplican para realizarse la prueba que les exige de pagar la multa administrativa debido a encontrarse en vulnerabilidad económica. Para ello, el INM reforzó con personal técnico la delegación de Danlí. Sin embargo, **según la OIM, el INM decidió la última semana de mayo que la prueba de vulnerabilidad solo será aplicada a núcleos familiares compuestos por padres e hijos**, lo cual excluye a abuelos, tíos, primos u otro familiar. Esto según las autoridades se debe a que han detectado que muchas personas migrantes advierten a otros sobre cómo actuar ante los oficiales de migración para ser eximidos de la sanción administrativa.



Una vez que obtienen el permiso para transitar por el territorio en un tiempo no mayor a cinco días, los migrantes deben abandonar el país por cualquiera de los pasos ilegales fronterizos con la República de Guatemala ya que el pago de la multa o el absolver los U\$210 no regulariza su situación migratoria. **El valor de la multa administrativa estipulada en el Reglamento de la Ley de Migración y Extranjería equivale al pago de medio salario mínimo.**



A inicios de mayo fue aprobado por el Congreso hondureño un decreto de amnistía por un período de tres meses, del pago de multa y derecho a salvoconducto para las personas que ingresen a territorio hondureño de forma irregular, **pero este no ha entrado en vigor puesto que no ha sido publicado en La Gaceta, diario oficial**. Al respecto la Coordinadora Residente de la ONU en Honduras, Alice H. Shackelford instó a su pronta publicación para que los migrantes prosigan en su ruta.



A pesar de que el INIM anunció el traslado de su sede en Danlí hacia un local, situado en Zarzales con mejores condiciones físicas para atender a los migrantes en tránsito, esto no ha ocurrido, por lo que **continúa la precariedad en la atención.**



Cientos de migrantes en tránsito abarrotan diariamente las oficinas del Instituto Nacional de Migración en Trojes para tramitar el salvoconducto o solicitar la prueba que les exima del pago de la multa administrativa y así continuar en su ruta migratoria.



ACCIONES REALIZADAS POR ACCIÓN CONTRA EL HAMBRE

Se instaló **una base de operaciones de Acción contra el Hambre** en el municipio de Danlí desde donde a partir del 20 de abril empezamos operaciones de respuesta con fondos de ASDI (Agencia Sueca de Cooperación para el Desarrollo), lo que nos permitirá atender a 12.510 beneficiarios directos e indirectamente a 31.500 personas. Los beneficiarios del proyecto son los migrantes en tránsito en 2 centros de acogida, en los municipios de Danlí y de Trojes y se centra en 4 sectores principales: Agua, saneamiento e higiene, Seguridad alimentaria, Refugio de Emergencia y NFI y Protección. En el marco de esta emergencia **somos parte de la coordinación del HCT con representación en el clúster de protección y subclúster de emergencia frontera sur, clúster WASH, grupo de nutrición y recientemente también integrados en el clúster de albergues (CCCM).**

Adicionalmente hemos iniciado acciones en asocio con UNICEF que posibilitan el acceso a servicios nutricionales de 250 niñas y niños, menores de cinco años, y servicios de consejería a un mínimo de 290 cuidadores de menores de dos años en tránsito en centros de acogida en Danlí y Trojes.

RESPUESTA ACCIÓN CONTRA EL HAMBRE



2. NECESIDADES IDENTIFICADAS

1. Kit de alimentos
2. Atención médica
3. Kit de aseo para los centros de acogida
4. Kit de higiene y prevención
5. Kit de bioseguridad
6. Agua para consumo
7. Agua potable en centros de acogida
8. Control vectorial en centros de acogida
9. Colchonetas
10. Mejoras en las instalaciones físicas en centros de acogida
11. Mejor ocupación del espacio de los centros de acogida
12. Área de comedor y área para lavandería
13. Formación en temas de administración de los centros de acogida
14. Mejorar el manejo de los desechos sólidos
15. Equipos de cocina para los centros de acogida
16. Utensilios de cocina para los centros de acogida
17. Atención psicológica
18. Restablecimiento de contacto con familiares
19. Distribución de material impreso con información y orientación para los migrantes con un enfoque multicultural (3 idiomas)
20. Campaña de sensibilización para la población local de acogida
21. Medidas de seguridad y protección en las instalaciones



3. ÁREAS DE INTERVENCIÓN



NUTRICIÓN

- Suplementos nutricionales a niños/as de 6 a 59 meses
- Tamizaje nutricional a través del MUAC
- Educación nutricional a padres/madres de niños/as de 0-23 meses
- Entrega de complementos nutricionales (Incaparina)
- Consejería sobre alimentación saludable a embarazadas



AGUA, SANEAMIENTO E HIGIENE

- Kits de higiene diferenciados por sexo y edad
- Kits de aseo para los centros de acogida
- Agua para consumo
- Agua potable en centros de acogida
- Mejorar el manejo de los desechos sólidos
- Reparación y mantenimientos menores en WASH



PROTECCIÓN

- Distribución de material impreso con información y orientación para la población en tránsito con un enfoque multicultural (3 idiomas)
- Campaña de sensibilización para la población local de acogida



REFUGIO DE EMERGENCIA Y NFI

- Utensilios de cocina para los centros de acogida



SEGURIDAD ALIMENTARIA

- Distribución de kits de alimentos según requerimientos nutricionales por edad

LA ESPERANZA MOTIVA A MIGRANTES A CONTINUAR CRUZANDO FRONTERAS

Está por caer la tarde en la ciudad de Trojes, frontera sur de Honduras, un jueves bajo un cielo amenazante de lluvias, y el migrante haitiano, Jean Jaques Phanieri, espera entrar junto a su familia al Centro Pastoral Católico en Trojes, **al igual que otras decenas de migrantes que han llegado a pedir alojamiento para poder pasar las noches del fin de semana a la espera que el siguiente lunes la oficina de Migración les atienda para tramitar un salvoconducto** que les permita continuar su travesía hacia la frontera norte para cruzar a Guatemala.

Jean Jaques, un joven de 25 años, preuniversitario, viaja con su esposa embarazada de 8 meses y su niña risueña de 9 años.



La falta de empleo, la problemática política de su país y el alto nivel de violencia han obligado a esta familia a tomar la decisión de buscar una opción para tener una mejor vida y asegurar un mejor futuro para su hija y el bebé por nacer. **Para poder emprender la travesía, Jean Jaques recurrió a préstamos, vendió unos artículos de su casa y prometió pagar cuando consiguiera empleo** en los Estados Unidos.

Para llegar a Honduras esta familia tuvo que pasar un largo trayecto que ha tomado más de un mes desde que salió de Haití por avión hasta São Paulo, Brasil, luego continuar por bus hacia Bolivia en donde fueron víctimas de asalto en la carretera. Lograron continuar su viaje pasando por Perú, Ecuador, Colombia y luego cruzar a pie el difícil trecho por la peligrosa selva del Darién en Panamá, donde las lluvias, el lodo, los mosquitos y la falta de alimentos casi les impide continuar.

“El paso por Ecuador y por Costa Rica han sido los más rápidos y sin cobrar a los migrantes, pero cuando pasamos por Nicaragua nos atrasamos casi una semana porque el gobierno cobra U\$150 por cada persona, no importa si son niños, o embarazadas o ancianos” lamentó el joven. Ahora Jean Jaques tiene esperanzas de que el gobierno de Honduras no le cobre los U\$200 por salvoconducto.

Aglomeraciones en centros de acogida continúan

Las aglomeraciones en los centros de acogida en la frontera sur de Honduras continúan debido al escaso personal con que cuenta Migración para realizar los registros. A esto se suma que el Ejecutivo no ratificará la amnistía temporal para el cobro de la sanción administrativa aprobada por el Congreso, por lo que se mantiene el cobro para todas las personas que no hayan sido eximidas luego de pasar la entrevista de situación de vulnerabilidad.

La demanda en los centros de acogida es alta. Panheri y su familia no lograron ingresar al Centro Pastoral Católico en Trojes, pues abre de domingo a miércoles. Mientras está funcional logra acoger entre 60 y 80 personas diariamente en un amplio salón que cuenta con colchonetas, sin división de espacios para familias con niñas y niños, hombres y mujeres. No obstante, sí dispone de servicios sanitarios señalizados debidamente y divididos por género.



El salón del Centro Pastoral Católico en Trojes funciona de domingo a miércoles y tiene capacidad para recibir hasta 80 personas.

A este centro Acción contra el Hambre le ha entregado agua purificada para el consumo de las personas que son acogidas y en los próximos días hará entrega de kits de alimentos con auspicio de la Agencia Sueca de Cooperación Internacional para el Desarrollo (SIDA, por sus siglas en inglés). El centro, sin embargo, no dispone de un sitio de cocina, por lo que se ha facilitado cocinas artesanales y la elaboración de alimentos se hace al aire libre.

El salón del Centro Pastoral Católico en Trojes funciona de domingo a miércoles y tiene capacidad para recibir hasta 80 personas.

En este contexto, Phanieri y su familia, quienes viajan con ropa deportiva, liviana, dos mochilas impermeables con artículos de higiene y agua embotellada, zapatos deportivos gastados por la ardua y extensa caminata, **han encontrado solidaridad y compañía de otras familias migrantes, jóvenes o madres que viajan desde ciudades de Suramérica y África**, para tener comida, suero y algunas medicinas básicas.

Jean Jaques aspira a que su esposa pueda cruzar la frontera mexicana para que su bebé nazca en Estados Unidos y tenga nacionalidad norteamericana. Ahora que se encuentra en Honduras, este migrante está consciente de los peligros que faltan en la ruta de México y el río Bravo, pero no pierde los ánimos, cada noche ora en silencio y tiene confianza en Dios que logrará su sueño para que su familia tenga mejores condiciones para vivir.



CONTACTOS EN SEDE Y PAÍS



Oficina Acción contra el Hambre en Honduras

María Luisa Sánchez - Coordinadora de Operaciones
+504 93689392 | masanchez@ca.acfspain.org



Oficina Regional Centroamérica

Miguel Ángel García - Director Regional
+505 84458953 | mgarcia@ca.acfspain.org



Oficina Central España

Benedetta Lettera - Responsable de Operaciones para América Latina
+34 609 188 232 | bletter@accioncontraelhambre.org